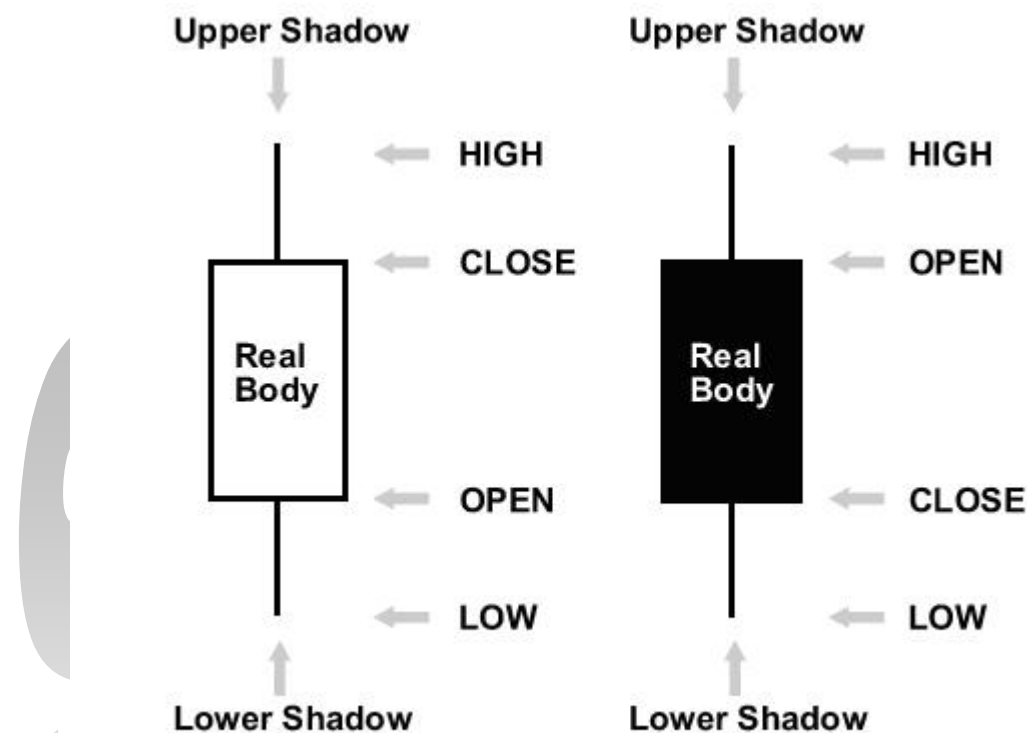


جلسه ششم نمودار شمعی چیست؟

در درس قبل به طور خلاصه اشاره ای به نمودارهای شمعی داشتیم . در اینجا قصد داریم آن را دقیق تر شکافته و به جزئیات آن بپردازیم .

ژاپنی ها از همان روزهایی که گودزیلا یک مارمولک با نمک محسوب می شد ، نسخه مکتب خودشان را در تحلیل تکنیکی و برای بازار برنج استفاده می کردند . شخصی به نام استیو نیسون آن را از دوست ژاپنی اش آموخت و نمودارهای شمعی بعد از به طور گسترده ای در سراسر دنیا مورد استفاده قرار گرفتند . استیو خیلی راجع به نمودارهای شمعی تحقیق کرد و خواب و خوراکش شدند و در مورد آنها بسیار نوشت تا اینکه این نمودارها در دهه نود به محبوبیت رسیدند . خلاصه کلام اینکه بدون استیو نیسون نمودارهای شمعی به عنوان رازی مدفون باقی می ماندند . استیو نیسون ارباب نمودار شمعی است .

خب ، حالا این نمودارهای شمعی چه هستند ؟
بهترین راه برای توضیح آنها استفاده از تصویر است .



نمودارهای شمعی با استفاده از قیمت‌های باز شدن ، بسته شدن و سقف و کف شکل می گیرند .

*

o اگر قیمت بسته شدن بالاتر از قیمت باز شدن باشد ، یک شمع توخالی یا سفید کشیده می شود .

o اگر قیمت بسته شدن پایین تر از قیمت باز شدن باشد یک شمع تو پر یا سیاه کشیده می شود .

o قسمت توخالی یا رنگ شده شمع " بدنه اصلی " یا بدنه نامیده می شود .

o خطوط باریک واقع در بالا و پایین بدنه قیمت سقف و کف را نشان می دهند و فتیله ها نامیده می شوند .

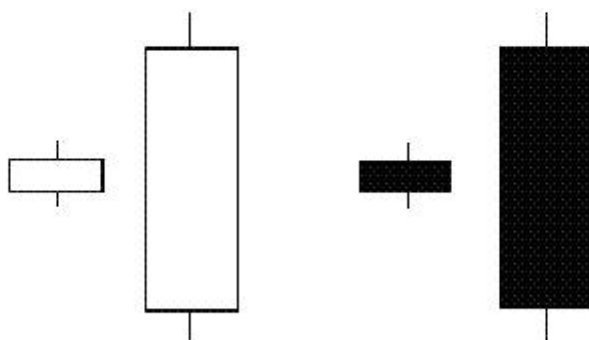
o بالاترین نقطه فتیله بالایی " سقف " است .

0 پایین ترین نقطه فتیله پایینی " کف " است

بدنه های جذاب

شمعها هم مانند آدمها اندازه های بدنی مختلفی دارند . و وقتی از بازار فارکس صحبت می کنیم هیچ چیز هیجان انگیزتر از بررسی اندازه بدنه شمع ها نیست . بدنه ها بلند نشان دهنده خرید یا فروش قوی هستند . هر چه بدنه بلندتر باشد ، فشار خرید یا فروش بیشتر است . بدنه های کوتاه نشان دهنده این هستند که فعالیت کمی در خرید یا فروش انجام می شود . در زبان فارکس کارها به خریداران گاو و به فروشندگان خرس می گویند .

Long vs. Short

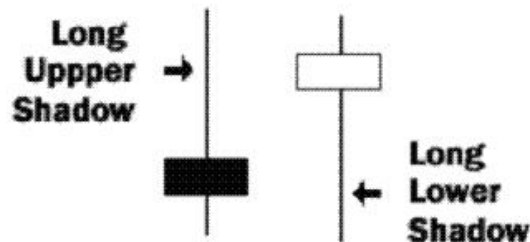


شمع سفید بلند نشان دهنده فشار زیاد خریداران است . هرچه قدر بدنه شمع بلند تر باشد ، قیمت بسته شدن به سمت بالا از قیمت باز شدن بیشتر فاصله می گیرد . این امر نشان دهنده آن است که قیمت به طور قابل توجهی افزایش یافته اند . به عبارتی گاوها ، خرس ها را از میدان به در کرده اند . شمع بلند مشکی (توپر) نشان دهنده فشار زیاد فروشندگان است . هرچه قدر شمع مشکی بلندتر باشد ، قیمت بسته شدن به سمت پایین از قیمت باز شدن بیشتر فاصله می گیرد . این امر نشان دهنده این است که قیمتها به میزان زیادی افت کرده اند و به عبارتی خرس ها با شکستن شاخ گاوها آنها را از میدان به در کرده اند .

فتیله های سحر آمیز

فتیله های بلندتر و کوتاهتر در شمعها شواهد خوبی را در مورد معاملات انجام شده ارائه می دهند . شمعهایی با فتیله بلند نشان دهنده این است که معامله گران از نقاط باز شدن و بسته شدن قیمت به خوبی دور شده اند . شمعهایی با فتیله کوتاه نشان دهنده این است که بیشتر معاملات حول و حوش نقاط بسته شدن و باز شدن قیمت صورت گرفته اند .

Long Shadows



اگر فتیله بالایی شمعی بلند و فتیله پایینی آن کوتاه باشد نشان دهنده این است که خریداران در ابتدا قیمت را بسیار بالا برده اند ولی بنا به دلایلی فروشندگان وارد شده اند و قیمت را دوباره نزدیک به قیمت باز شدن، برگردانده اند.

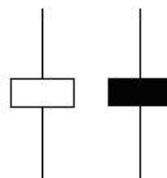
اگر فتیله پایینی شمعی بلند و فتیله بالایی آن کوتاه باشد نشان دهنده این است که فروشندگان ابتدا قیمت را به طور قابل توجهی پایین آورده اند ولی بنا به دلایلی خریداران آمده اند و دوباره قیمت را نزدیک به قیمت باز شدن برگردانده اند.

الگوهای اولیه نمودارهای شمعی

فرفره گردان (Spinning Top)

شمعهایی که فتیله های بالا و پایین طولی دارند و بدنه آنها کوچک است، فرفره گردان یا Spinning top نامیده می شوند. رنگ بدنه اصلی در آنها اهمیتی ندارد. این الگو نشان می دهد که خریداران و فروشندگان در حالت دودلی و تردید قرار دارند.

Spinning Tops

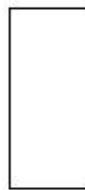


بدنه اصلي کوچک (چه پر باشد چه خالي) نشان دهند ه این است که حرکات بسيار کوچکي از قيمت باز شدن تا قيمت بسته شدن صورت گرفته است . و فتيله ها نشان مي دهند که هم خريداران و هم فروشندگان در حال مبارزه اند ولي کسي پيروز نشده است و نتيجه نامعلوم است .
اگر فريره گردان در هنگام روند رو به بالا شکل بگيرد ، به این معني است که تعدادي کافي از خريداران وجود ندارند و احتمال تغيير جهت وجود دارد .
اگر فريره گردان در هنگام روند رو به پايين شکل بگيرد ، به این معني است که تعدادي کافي از فروشندگان وجود ندارند و احتمال تغيير جهت وجود دارد .

ماروبوزو (Marubozu)

مثل یک ورد جادويي به نظر مي رسد نه ؟ ولي نه . همچنين معنایي ندارد . ماروبوزو در واقع حالي است که در آن هيچ فتيله اي نداريم . بسته به اینکه بدنه شمع ما پر يا خالي باشد ، ماروبوزو نشان دهنده حالي است که در آن قيمتهای سقف و کف همان قيمتهای باز شدن و بسته شدن هستند . در شکل زير دو نوع ماروبوزو را مي بينيد .

Marubozu



**White
Marubozu**



**Black
Marubozu**

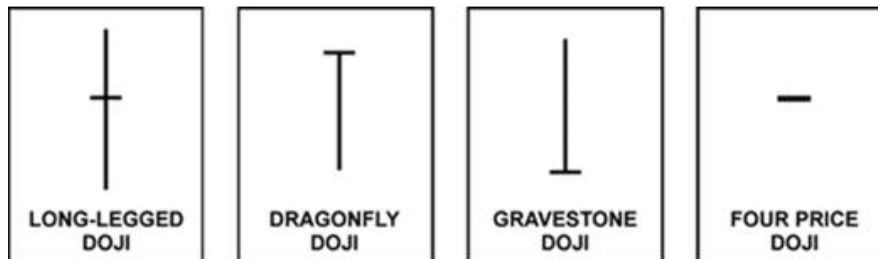
در یک ماروبوزو سفيد ما یک بدنه بلند بدون فتيله داريم . قيمت باز شدن برابر قيمت کف و قيمت بسته شدن برابر قيمت سقف است . این شمع نشان دهنده این است که کنترول بازار در دست خريداران است و بازار رو به بالا مي باشد . این شمع اولين مرحله تشکيل یک روند صعودي (به صورت بازگشني) يا ادامه صعود مي باشد .

در یک ماروبوزو سياه ما یک بدنه بلند بدون فتيله داريم . قيمت باز شدن برابر قيمت سقف و قيمت بسته شدن برابر قيمت کف است . این شمع نشان دهنده این است که کنترول بازار در دست فروشندگان است و بازار رو به پايين مي باشد . این شمع اولين مرحله تشکيل یک روند نزولي (به صورت بازگشني) يا ادامه نزول مي باشد .

دوجي Doji

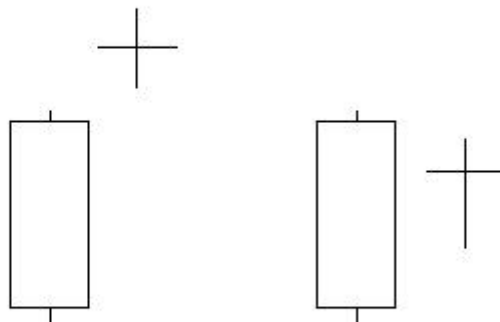
شمع Doji ، داراي قيمت باز شدن و بسته شدن یکسان است ، يا حداقل بدنه آن بسيار بسيار کوتاه است . دوجي یک بدنه بسيار بسيار باريک دارد که به صورت یک خط باريک نمايان مي شود . دوجي نمايانگر ترديد و دودلي خريداران و فروشندگان است . قيمت بالا و پايين قيمت باز شدن جابجا مي شوند و در نهايت در جايي بسيار نزديک به آن بسته مي شوند .
هيچ کدام از گروه خريداران يا گروه فروشندگان در نهايت نمي توانند کنترول را بدست بگيرند .
چهار نمونه خط دوجي مهم وجود دارد . طول فتيله های بالا و پايين مي تواند تغيير کند و شمع ها به شکل سليب ، سليب معکوس ، يا علامت چمچ به نظر برسند .

در زمان وقوع دوجي به شمعه‌هاي تشكيل شده قبلي توجه کافي را مبذول کنيد. اگر دوجي بعد از شمعه‌اي با بدنه بلند و پرافتاد (مثل ماروبوز سفيد) معلوم است که خريداران خسته و ضعيف شده اند. براي اينکه قيمت به بالا رفتن ادامه دهد لازم است که تعداد خريداران بيشتر شود ولي ديگر نمي شود. فروشندگان گوش به زنگ هستند که وارد بازار شده و قيمتها را پايين بياورند.



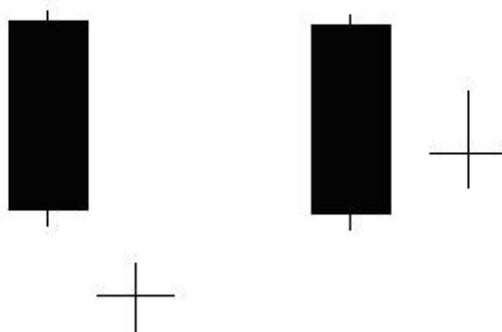
به خاطر داشته باشيد که حتي بعد از اينکه يک دوجي شکل گرفت موقع فروش نيست. يک تايد هنوز لازم است. منتظر يک شمعه پايين رونده باشيد که زير قيمت باز شدن شمعه بلند سفيد، بسته شود. اگر دوجي بعد از شمعه‌اي با بدنه بلند و خالي افتاد (مثل ماروبوز سياه) معلوم است که فروشندگان خسته و ضعيف شده اند. براي اينکه قيمت به پايين رفتن ادامه دهد لازم است که تعداد فروشندگان بيشتر شود ولي ديگر نمي شود. خريداران گوش به زنگ هستند که وارد بازار شده و قيمتها را بالا ببرند.

Long White Candle + Doji



با وجود اینکه سقوط با وجود محدودیت در تعداد فروشندگان ادامه نخواهد یافت اما خریداران بیشتری لازم است که بالا رفتن قیمت را تضمین کنند . منتظر یک شمع سفید باشید که بالای قیمت باز شدن شمع سیاه بلند ، بسته شود .

Long Black Candle + Doji

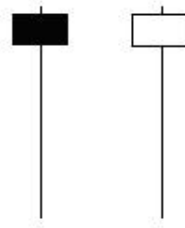


الگوهای بازگشتی

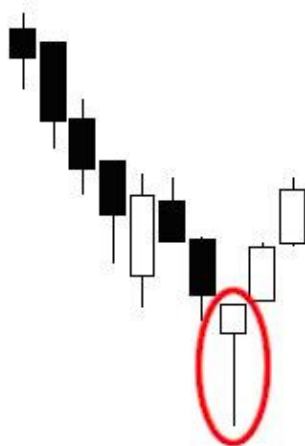
روند قبلی (Prior Trend)

برای اینکه یک روند یک روند بازگشتی شناخته شود ، باید یک روند قبلی برای معکوس شدن وجود داشته باشد . بازگشت صعودی نیاز به یک روند روبه پایین قبلی و بازگشت نزولی نیاز به یک روند رو بالایی قبلی دارد . جهت روند با ابزارهای تکنیکی مانند خطوط روند (trend lines) ، میانگین های متحرک (moving averages) ، یا سایر جنبه های تکنیکی دیگر قابل تشخیص است .
مرد چکش به دست یا مرد حلق آویز (Hammer and Hanging Man)
مرد چکش بدست و مرد آویخته کاملاً به هم شبیه هستند ولی با توجه به عملکرد قبلی قیمت ، معانی متفاوتی دارند . هر دو بدنه های بانمک و کوچکی دارند (سفید یا سیاه) ، دارای فتیله پایین بلند و فتیله کوتاه بالا می باشند و یا اصلاً فتیله بالایی ندارند .

Hammer & Hanging Man



Hammer



Hanging Man



مرد چکش بدست یک الگوی بازگشت صعودی است که در هنگام یک روند نزولی شکل می گیرد . به آن چکش بدست می گوئیم زیرا مثل این است که از پایین در حال زدن چکش به بازار هستیم تا آن را بالا ببریم .

وقتی که قیمتها در حال سقوطند ، چکش هشدار می دهد که به کف قیمت رسیده ایم و قیمتها شروع به بالا رفتن خواهند کرد . فتیله بلند پایین نشان دهنده این است که فروشندگان قیمت را به پایین هل می دهند و خریداران قیمت را به بالا هل می دهند و در نهایت این خریداران هستند که موفق می شوند و قیمت نزدیک قیمت بازشدن بسته می شود .

توجه کنید که با دیدن یک چکش در یک روند نزولی فوراً به فکر خرید نیفتید . قبل از اینکه وارد معامله خرید به یک تایید بالارونده نیاز دارید . یک تایید خوب می تواند این باشد که منتظر یک شمع سفید باشید که قیمت بسته شدن آن بالاتر از قیمت باز شدن شمعی باشد که در سمت چپ چکش وجود دارد .

معیارهای تشخیص :

- * فتیله بلندی که سه یا چهار برابر بدنه اصلی است .
- * فتیله بالایی بسیار کوتاه است و یا اصلاً وجود ندارد.
- * بدنه اصلی کوچک و در قسمت پایین شمع قرار دارد .
- * رنگ بدنه اصلی مهم نیست .

مرد حلق آویز یک الگوی بازگشتی رو به پایین است که همچنین می تواند یک سطح مقاومت بالا یا قوی را نشان دهد . زمانیکه قیمت بالا می رود ، تشکیل مرد حلق آویز نشان دهنده این است که تعداد فروشندگان نسبت به خریداران در حال افزایش است . فتیله بلند پایینی نشان دهنده این است که فروشندگان در حال فشار آوردن به قیمت هستند . خریداران هم قادر به وارد آوردن فشار اما فقط در نزدیک قیمت باز شدن هستند . این هشدار می باشد که تعداد خریداران به اندازه کافی نیستند و نمی توانند شتاب لازم را برای نگهداشتن روند رو به بالای قیمت وارد کنند .

معیارهای تشخیص :

- * فتیله بلند پایین که در حدود دو تا سه برابر بدنه اصلی است .
- * بدون فتیله بالایی یا دارای یک فتیله بسیار کوچک در بالا
- * بدنه اصلی در قسمت بالایی شمع قرار دارد .
- * رنگ بدنه اصلی مهم نیست ، با این وجود یک بدنه سیاه نشان دهنده قدرت سقوط بیشتری از بدنه سفید است .

خلاصه

شمعها با استفاده از قیمت های کف ، سقف و باز شدن و بسته شدن شکل می گیرند .

* اگر قیمت بسته شدن بالایی قیمت باز شدن باشد ، یک شمع توخالی (معمولاً سفید) کشیده می شود .

* اگر قیمت بسته شدن پایین قیمت باز شدن باشد ، یک شمع توپر (معمولاً سیاه) کشیده می شود.

* قسمت توخالی یا توپر یک شمع " بدنه اصلی " یا بدنه نامیده می شود .

* خطوط باریکی که از بالا و پایین بدنه بیرون آمده اند و نشان دهنده کف و سقف هستند ، فتیله نامیده می شوند .

* بالاترین نقطه فتیله بالا سقف قیمت نامیده می شود .

* پایین ترین نقطه فتیله پایین مف قیمت نامیده می شود .

بدنه ها قدرت خرید یا فروش را نشان می دهند . هرچه بدنه طولانی تر باشد نشان دهنده خرید یا فروش پر فشارتری است .

بدنه های کوچک نشان دهنده فعالیت کم خریداران و فروشندگان هستند . در زبان فارکس کاران به خریداران گاوها و به فروشندگان خرس ها می گویند .

شمع هایی با فتیله های بلند بالا و پایین و بدنه های کوچک ، فرفره گردان نامیده می شوند . این الگو نشان دهنده تردید و دودلی خریداران و فروشندگان است .

ماروبوزو به این معنی است که شمع هیچ فتیله ای ندارد . اگر بدنه شمع تو خالی یا سفید باشد قیمت کف همان قیمت باز شدن و قیمت سقف همان قیمت بسته شدن و اگر بدنه تو پر یا مشکی باشد بالعکس است .

در دوجی قیمت باز شدن و بسته شدن یکی است یا در نهایت تفاوت بسیار اندکی با هم دارند . چکش یک الگوی بازگشتی بالارونده است که در طی یک روند رو به پایین تشکیل می شود . به آن چکش می گوئیم چرا که گویی با چکش در حال شکل دادن و بالا آوردن بازار هستیم . مرد حلق آویز یک الگوی رو به پایین بازگشتی است که می توان آن را به عنوان یک سطح قوی مقاومت در نظر گرفت .

چکش وارونه در زمان سقوط قیمتها اتفاق می افتد و به معنی این است که امکان بازگشت وجود دارد . شهابسنگ یک الگوی بازگشتی رو به پایین است که شبیه چکش وارونه است با این تفاوت که وقتی اتفاق می افتد که قیمتها در حال صعود باشند

SamanFX